

Результаты обследования на предмет доступности объекта и услуг для инвалидов и других МГН  
муниципального бюджетного дошкольного образовательного учреждения детский сад №12 «Рябинка»  
(МБДОУ детский сад №12 «Рябинка»)  
652303,25, Пролетарская улица, Топки город, Кемеровская область.

№	Структурно-функциональные зоны и элементы	Значимые барьеры для инвалидов и МГН* (физические, информационные, организационные)	Предложения по созданию условий доступности объекта и услуг (до реконструкции / капитального ремонта):		Состояние доступности соответствующей зоны		
			Неотложные мероприятия (1 этап)	Отложенные мероприятия (2 этап)	на момент обследования	после 1-го этапа	после 2-го этапа
1	Территория, прилегающая к зданию - Вход на территорию - Пути движения на территории - Крыльцо (со ступенями) - Пандус (наружный) - Автостоянка и парковка	1. Отсутствие информации об объекте перед входом 2. Отсутствие тактильной плитки на пути следования 3. Отсутствие дублирующей тактильной и звуковой информации и указателей 4. Отсутствие пандуса и защитного навеса над ним 5. Отсутствие автостоянки и парковки 6. Отсутствие зоны отдыха	Установить информацию об объекте при входе на территорию Организовать оказание помощи сотрудников школы для преодоления барьеров инвалидами. Поддерживать в порядке прилегающую к зданию территорию	Установить мнемосхему объекта. Установить тактильную плитку за 0,8 м. до входа на территорию Установить тактильные и звуковые средства на пути движения Установка пандусов Согласование с администрацией Топкинского муниципального района комитетом по управлению муниципальным имуществом, управлением образования администрации Топкинского муниципального района оборудование автопарковки и зоны отдыха на прилегающей к зданию территории	К – ВНД О-н – ДУпп О-в – ДУпп С-п - ВНД С-ч – ДУпп Г-п- ДУпп Г-ч– ДУпп У - ДП	К – ВНД О-н – ДУпп О-в – ДУпп С-п - ДУпп С-ч - ДУпп Г-п- ДУпп Г-ч– ДУпп У - ДП	К – ВНД О-н – ДУпп О-в – ДУпп С-п - ДУпп С-ч - ДУпп Г-п- ДУпп Г-ч– ДУпп У - ДП

2	<p>Вход в здание Лестница (наружная) Пандус (наружный) Входная площадка (перед дверью) Дверь входная 1 Тамбур Дверь входная 2</p>	<p>1. Оборудование входа знаками доступности 2. Отсутствие пандуса и поручней с учетом технических требований к опорным стационарным устройствам. 3. Отсутствие контрастной маркировки дверного проема и ступеней 4. Оборудование навеса над входной площадкой 5. Отсутствие обозначения перепады высоты и препятствиях в тамбуре 6. Трудности в открывании и закрывании входных дверей</p>	<p>-Нанесение контрастной полосы перед ступенью крыльца за 0,8 м до подъема - Нанесение контрастной полосы перед дверью за 0,6 м до входа - Обозначение перепада высоты (5 см) и препятствий в тамбуре</p>	<p>-Установка поручней на крыльце -Установка пандуса -Установка навеса над входной площадкой - Установить тактильные и звуковые средства на пути движения - Обеспечение Задержки автоматического закрывания дверей, продолжительностью не менее 5 секунд.</p>	<p>К – ВНД О-н – ДУпп О-в – ДУпп С-п - ДУпп С-ч – ДУпп Г-п- ДУпп Г-ч– ДУпп У - ДП</p>	<p>К – ВНД О-н – ДУпп О-в – ДУпп С-п - ДУпп С-ч – ДУпп Г-п- ДУпп Г-ч– ДУпп У - ДП</p>	<p>К – ВНД О-н – ДУпп О-в – ДУпп С-п - ДУпп С-ч – ДУпп Г-п- ДУпп Г-ч– ДУпп У - ДП</p>
3	<p>Пути движения внутри здания - Коридор (вестибюль, зона ожидания) -Лестница внутри здания -Пандус внутри здания -Лифт пассажирский (или подъёмник) -Дверь -Пути эвакуации (в том числе зоны безопасности)</p>	<p>3.1. Отсутствие стендов с информацией о местонахождении зон целевого назначения. Отсутствие информации о предоставляемых услугах. Отсутствие схемы здания. Отсутствие версии схемы здания и схемы эвакуации для слепых. 3.2. Отсутствие тактильных указателей движения на стенах коридора. 3.3. Отсутствие рифленых напольных указателей дверей и крайних ступеней лестничных</p>	<p>- Нанесение визуальной и тактильной направляющих на полу - Разместить информацию о местонахождении зон целевого назначения и предоставляемых услугах.</p>	<p>Организовать размещение комплексной системы информации от входа на пути движения внутри здания к зоне целевого назначения и санитарно-гигиеническим помещениям - Установка сигнализации визуального и акустического оповещения - Приобретение съемного пандуса - Обеспечение допуска собаки-проводника на объект, организация для нее место ожидания</p>	<p>К – ВНД О-н – ДУпп О-в – ДУпп С-п - ДУпп С-ч – ДУпп Г-п- ДУпп Г-ч– ДУпп У - ДП</p>	<p>К – ВНД О-н – ДУпп О-в – ДУпп С-п - ДУпп С-ч – ДУпп Г-п- ДУпп Г-ч– ДУпп У - ДП</p>	<p>К – ВНД О-н – ДУпп О-в – ДУпп С-п - ДУпп С-ч – ДУпп Г-п- ДУпп Г-ч– ДУпп У - ДП</p>

		<p>маршей</p> <p>3.4. Отсутствие подъёмной платформы</p> <p>3.6. Отсутствие зон безопасности на случай чрезвычайных ситуаций.</p> <p>3.7. Не обеспечен допуск собаки-проводника на объект, не организовано для нее место ожидания</p>		- Оборудование зоны безопасности на случай ЧС			
4	<p>Зоны целевого назначения</p> <p>-Размещена информация о помещении на стене со стороны дверной ручки на высоте 1,4 до 1,75 см с дублированием рельефным шрифтом (кабинет заведующего )</p> <p>- групповая форма обслуживания,</p> <p>- форма обслуживания в холле здания</p> <p>- форма обслуживания с перемещением по маршруту</p>	<p>- Группы находятся на 2-ом этаже.</p> <p>-Отсутствие тактильной информации на дверях групп и других зон целевого назначения.</p> <p>- Отсутствие в группах, звукоусиливающей аппаратуры, мультимедийных и других технических средств приема-передачи учебной информации для воспитанников с нарушением слуха.</p> <p>- Отсутствие в группах Компьютерной техники со специальным программным обеспечением, адаптированной для инвалидов или с ОВЗ с нарушением зрения.</p> <p>-Отсутствие рельефной полосы за 0,6 м перед дверью</p> <p>- Ширина дверного проема не соответствует нормативу 80</p>	<p>- Согласование отклонения от норматива ширины дверного проема с общественной организацией инвалидов (ООИ)</p> <p>-- Оборудовать помещение на первом этаже для проведения занятий и консультаций для инвалидов, передвигающихся на кресле-коляске, для инвалидов с частичной потерей зрения и слуха</p>	<p>- Нанесение рельефной полосы за 0,6 м перед дверью</p> <p>-Установить контрастную ленту для маркировки дверных проёмов учебных кабинетов и других зон целевого назначения.</p> <p>- Приобрести: звукоусиливающую аппаратуру, мультимедийные и другие технические средства приема-передачи учебной информации для обучающихся с нарушением слуха (по мере необходимости).</p> <p>- Приобрести компьютерную технику со специальным программным обеспечением, адаптированной для инвалидов и лиц с ОВЗ (по мере необходимости)</p>	<p>К – ВНД</p> <p>О-н – ДУпп</p> <p>О-в – ДУпп</p> <p>С-п - ДУпп</p> <p>С-ч – ДУпп</p> <p>Г-п- ДУпп</p> <p>Г-ч– ДУпп</p> <p>У - ДП</p>	<p>К – ВНД</p> <p>О-н – ДУпп</p> <p>О-в – ДУпп</p> <p>С-п - ДУпп</p> <p>С-п - ДУпп</p> <p>С-ч – ДУпп</p> <p>Г-п- ДУпп</p> <p>Г-ч– ДУпп</p> <p>У - ДП</p>	<p>К – ВНД</p> <p>О-н – ДУпп</p> <p>О-в – ДУпп</p> <p>С-п - ДУпп</p> <p>С-п - ДУпп</p> <p>С-ч – ДУпп</p> <p>Г-п- ДУпп</p> <p>Г-ч– ДУпп</p> <p>У - ДП</p>

		<p>см</p> <p>- Отсутствие знака доступности Помещения</p> <p>- отсутствие штатного сурдо- и тифлосурдо перевода и переводчика</p>					
5	<p>Санитарно-гигиенические помещения</p> <p>-Туалетная комната</p> <p>- Гардеробная</p>	<p>- Отсутствие туалетной комнаты, адаптированной для нужд инвалидов колясочников.</p> <p>- Отсутствие контрастной маркировки дверного проема туалетных комнат</p> <p>- Отсутствие специально оборудованных мест в гардеробе для инвалидов и других МГН</p> <p>- Ширина дверного проема не соответствует нормативу 80 см</p> <p>- Отсутствует информация о помещении на стене со стороны дверной ручки на высоте 1,4 до 1,75 см с дублированием рельефным шрифтом</p> <p>- Отсутствует кнопка вызова персонала</p> <p>- Отсутствие поручней у раковины унитаза</p> <p>- Отсутствие крепления для костылей и тростей</p> <p>- отсутствие в туалетных комнатах локтевых кранов</p>	<p>- Согласование отклонения от норматива ширины дверного проема с ООИ</p> <p>- Размещение информации о помещении на стене со стороны дверной ручки на высоте 1,4 до 1,75 см с дублированием рельефным шрифтом</p> <p>- Обеспечить контрастную маркировку дверных проёмов</p>	<p>- Установка кнопки вызова персонала</p> <p>- Установка поручней у раковины и унитаза</p> <p>- Оборудовать крепления для костылей и тростей</p> <p>- Оборудовать туалетную комнату на первом этаже, адаптированную для нужд инвалидов-колясочников, в соответствии требованиями свода правил СП59.133330.2012.</p> <p>- установка на раковинах в туалетах локтевые краны</p>	<p>К – ВНД</p> <p>О-н – ВНД</p> <p>О-в – ДУпп</p> <p>С-п - ДУпп</p> <p>С-ч – ДП</p> <p>Г-п- ДП</p> <p>Г-ч– ДП</p> <p>У - ДП</p>	<p>К – ВНД</p> <p>О-н – ВНД</p> <p>О-в – ДУпп</p> <p>С-п - ДУпп</p> <p>С-ч – ДП</p> <p>Г-п- ДП</p> <p>Г-ч– ДП</p> <p>У - ДП</p>	<p>К – ВНД</p> <p>О-н – ВНД</p> <p>О-в – ДУпп</p> <p>С-п - ДУпп</p> <p>С-ч – ДП</p> <p>Г-п- ДП</p> <p>Г-ч– ДП</p> <p>У - ДП</p>
6	<p>Система информации на объекте</p>	<p>-Отсутствие средств информации и сигнализации об</p>	<p>- Разместить тактильную информацию об</p>	<p>- Установка средств информации и сигнализации</p>	<p>К – ДУпп</p> <p>О-н – ДУпп</p> <p>О-в –</p>	<p>К – ДУпп</p> <p>О-н – ДУпп</p>	<p>К – ДУпп</p> <p>О-н – ДУпп</p>

	<p>- Комплексность</p> <p>-Единообразие и непрерывность</p> <p>-оповещение о чрезвычайных ситуациях</p> <p>Сайт организации</p>	<p>опасности, предусматривающих визуальную и тактильную информацию с указанием направления движения и мест получения услуги, соответствующих требованиям ГОСТ Р 51671, ГОСТ Р 51264</p>	<p>опасности с указанием направления движения и мест получения услуги, соответствующих требованиям ГОСТ Р 51671</p>	<p>об опасности, предусматривающих визуальную информацию с указанием направления движения и мест получения услуги, соответствующих требованиям ГОСТ Р 51671,ГОСТ Р 51264</p> <p>- Применяемые средства информации (в том числе знаки и символы) должны соответствовать знакам, установленным действующими нормативными документами по стандартизации.</p> <p>-Развитие сайта организации, отражение на нем состояния доступности</p>	<p>ДУпп</p> <p>С-п - ДУпп</p> <p>С-ч – ДУпп</p> <p>Г-п- ДУпп</p> <p>Г-ч– ДУпп</p> <p>У - ДП</p>	<p>О-в – ДУпп</p> <p>С-п - ДУпп</p> <p>С-ч – ДУпп</p> <p>Г-п- ДУпп</p> <p>Г-ч– ДУпп</p> <p>У - ДП</p>	<p>О-в – ДУпп</p> <p>С-п - ДУпп</p> <p>С-ч – ДУпп</p> <p>Г-п- ДУпп</p> <p>Г-ч– ДУпп</p> <p>У - ДП</p>
7	<p>Пути движения к объекту</p> <p>- от остановки рейсового автобуса</p> <p>-наличие Выделенного от проезжей части пешеходного пути</p>	<p>- Отсутствие информации на пути следования к объекту</p>		<p>-организационные мероприятия по решению вопроса доступности пути к объекту от остановки общественного транспорта</p>	<p>К – ДП</p> <p>О-н – ДП</p> <p>О-в – ДП</p> <p>С-п - ДП</p> <p>С-ч – ДП</p> <p>Г-п- ДП</p> <p>Г-ч– ДП</p> <p>У - ДП</p>	<p>К – ДП</p> <p>О-н – ДП</p> <p>О-в – ДП</p> <p>С-п - ДП</p> <p>С-ч – ДП</p> <p>Г-п- ДП</p> <p>Г-ч– ДП</p> <p>У - ДП</p>	<p>К – ДП</p> <p>О-н – ДП</p> <p>О-в – ДП</p> <p>С-п - ДП</p> <p>С-ч – ДП</p> <p>Г-п- ДП</p> <p>Г-ч– ДП</p> <p>У - ДП</p>

Состояние доступности объекта и услуг для инвалидов и др. МГН	К	О-н	О-в	С-п	С-ч	Г-п	Г-ч	У
-на момент обследования	ВНД	ДУпп	ДУпп	ВНД	ДУпп	ДУпп	ДУпп	ДП
- после неотложных мероприятий (1-го этапа работ)	ВНД	ДУпп	ДУпп	ДУпп	ДУпп	ДУпп	ДУпп	ДП
- после отложенных мероприятий (2-го этапа работ)	ВНД	ДУпп	ДУпп	ДУпп	ДУпп	ДУпп	ДУпп	ДП
- - после капитального ремонта / реконструкции (3-го этапа работ)	ДП	ДП	ДП	ДП	ДП	ДП	ДП	ДП

Комиссия проводившая обследование

Председатель \_\_\_\_\_ заведующий С.А.Степанова

Члены комиссии \_\_\_\_\_ С.Г.Казачек  
 \_\_\_\_\_ Ж.Л.Тенникова  
 \_\_\_\_\_ Н.Н.Агапова  
 \_\_\_\_\_ И.Е.Каленская

СОГЛАСОВАНО

Начальник управления образования администрации  
Топкинского муниципального района

«  »    2018 г. (Т.Н. Смыкова)

«  »    2018 г.

УТВЕРЖДАЮ

Заведующий МБДОУ детский сад №12 «Рябинка»  
(С.А.Степанова)

«  »    2018 г.

План мероприятий по поэтапному повышению уровня доступности  
для инвалидов объекта и предоставляемых услуг («дорожная карта» объекта)  
муниципального бюджетного дошкольного образовательного учреждения детский сад №12 «Рябинка»  
(МБДОУ детский сад №12 «Рябинка»)  
652303,25,Пролетарская улица, Топки город, Кемеровская область

№	Наименование мероприятий (в соответствии со ст. 15 федерального закона №181-ФЗ в редакции закона №419-ФЗ и отраслевых порядков доступности объектов и услуг)	Категории МГН (буквенное обозначение)	Срок исполнения (и этап работы*)	Документ, которым предусмотрено исполнение мероприятия (источник финансирования)	Примечание (дата контроля и результат)
1	Разработка проектно-сметной документации (для строительства /реконструкции / капитального ремонта объекта) в соответствии с требованиями нормативно-технических документов в сфере обеспечения доступности (по варианту «А» / «Б»)	Все категории	3этап 2040 г.	Приказ Минобрнауки России от 9 ноября 2015 г. №1309 «Об утверждении Порядка обеспечения условий доступности для инвалидов объектов и предоставляемых услуг в сфере образования, а также оказания им при этом необходимой помощи»	
2	Осуществление строительства / реконструкции / капитального ремонта объекта (по варианту «А» / «Б»)	Все категории	3этап 2040 г	Дорожная карта	
3	Создание условий индивидуальной мобильности для самостоятельного передвижения инвалидов по объекту, в том числе к местам предоставления услуг (по варианту «А» / «Б»)	Все категории	3этап 2040 г.	Дорожная карта	

3.1	по территории объекта				
3.1.1	<p><i>Ремонтные работы:</i></p> <ul style="list-style-type: none"> <li>• установка пандусов возле бордюра</li> <li>• Установка мнемосхемы объекта.</li> <li>• Установка тактильной плитки за 0,8 м. до входа на территорию</li> <li>• Установка тактильных средств на пути движения</li> <li>• Установка тактильных средств на пути движения</li> <li>• согласование с необходимыми организациями и оборудование автомобильной парковки и зоны отдыха</li> </ul>	Все категории	1-2этап 2018 - 2030	Дорожная карта	
3.1.2	<p><i>Приобретение технических средств адаптации:</i></p> <p>Установка звуковых средств на пути движения</p>	Все категории	2 этап До 2030 г.	Дорожная карта	
3.2	по входу в здание				
3.2.1	<p><i>Ремонтные работы:</i></p> <ul style="list-style-type: none"> <li>-Нанесение контрастной полосы перед ступенью крыльца за 0,8 м до подъема</li> <li>-Нанесение контрастной полосы перед дверью за 0,6 м до входа</li> <li>-Обозначение перепада высоты (5 см) и препятствий в тамбуре</li> <li>-Установка поручней на крыльце и на дверное полотно</li> <li>-Установка пандуса</li> <li>-Установка навеса над входной площадкой</li> <li>-Установка тактильных средств на пути движения</li> <li>- установка грязезащитного покрытия с квадратными, ромбовидными ячейками</li> </ul>	Все категории	1-2 этап 2018 – 2030 г.	Дорожная карта	
3.3	по путям движения в здании				
3.3.1	<p>Ремонтные работы:</p> <ul style="list-style-type: none"> <li>- Нанесение визуальной и тактильной направляющих на полу</li> <li>- Организация размещения комплексной системы</li> </ul>	Все категории	1-3 этап До 2040 г.	Дорожная карта	



	<p>информации от входа на пути движения внутри здания к зоне целевого назначения и санитарно-гигиеническим помещениям</p> <ul style="list-style-type: none"> <li>- оборудование места ожидания собаки-проводника</li> <li>- оборудование зоны безопасности на случай ЧС</li> <li>- оборудование лифта</li> <li>-Установка поручней на дверное полотно</li> </ul>				
3.3.2	<p>Приобретение технических средств адаптации:</p> <ul style="list-style-type: none"> <li>- Установка сигнализации визуального и акустического оповещения</li> <li>- Приобретение съёмного пандуса</li> <li>- Оборудование зоны безопасности на случай ЧС</li> <li>- оборудование лифта</li> </ul>	Все категории	2-3 этап До 2040 г.	Дорожная карта	
3.4	по зоне оказания услуг				
3.4.1	<p>Ремонтные работы:</p> <ul style="list-style-type: none"> <li>- Согласование отклонения от норматива ширины дверного проема с общественной организацией инвалидов (ООИ)</li> <li>-Оборудовать помещение на первом этаже для проведения занятий и консультаций для инвалидов, передвигающихся на кресле-коляске, для инвалидов с частичной потерей зрения и слуха</li> <li>- Нанесение рельефной полосы за 0,6 м перед дверями</li> <li>-Установить контрастную ленту для маркировки дверных проёмов группах и других зон целевого назначения.</li> <li>- установка поручней на дверное полотно</li> </ul>	Все категории	1-3 этап До 2040 г.	Дорожная карта	
3.4.2	<p><i>Приобретение технических средств адаптации:</i></p> <ul style="list-style-type: none"> <li>- Приобрести звукоусиливающую аппаратуру, мультимедийные и другие технические средства приема-передачи учебной информации для воспитанников с нарушением слуха (по мере необходимости).</li> <li>- Приобрести компьютерную технику со специальным программным обеспечением адаптированной для инвалидов и лиц с ОВЗ (по</li> </ul>	Все категории	2-3 этап До 2040 г.	Дорожная карта	

	мере необходимости)				
3.5	по санитарно-гигиеническим помещениям				
3.5.1	<p>Ремонтные работы:</p> <ul style="list-style-type: none"> <li>- согласование отклонения от норматива ширины дверного проема с ООИ</li> <li>- Размещение информации о помещении на стене со стороны дверной ручки на высоте 1,4 до 1,75 с мс дублированием рельефным шрифтом</li> <li>- Обеспечить контрастную маркировку дверных проёмов</li> <li>- Установка поручней у раковины и унитаза</li> <li>- Оборудовать крепления для костылей и тростей</li> <li>- Оборудовать туалетную комнату на первом этаже, адаптированную для нужд инвалидов-колясочников, в соответствии с требованиями свода правил СП59.133330.2012.</li> <li>- Обеспечить специально оборудованные места в гардеробе для инвалидов и других МГН.</li> <li>- установка на раковинах в туалетах локтевых кранов</li> <li>- установка поручней на дверное полотно</li> </ul>	Все категории	1-3 этап До 2040 г.	Дорожная карта	
3.5.2	<p>Приобретение технических средств адаптации:</p> <ul style="list-style-type: none"> <li>- Установка кнопки вызова персонала</li> </ul>	Все категории	2 этап до 2030 г.	Дорожная карта	
3.6	<p>По системе информации</p> <ul style="list-style-type: none"> <li>-обеспечение информации на объекте с учетом нарушений функций и ограничений жизнедеятельности инвалидов</li> </ul>	Все категории	1этап До 2020 г.	Дорожная карта	
3.6.1	<p>Надлежащее размещение оборудования и носителей информации(информационного стенда, информационных знаков, таблиц, схем, вывесок) с соблюдением формата (размер, контрастность),единства и непрерывности информации на всем объекте</p>	Все категории	1этап до 2030 г.	Дорожная карта	
3.6.2	<p>Дублирование необходимой звуковой и зрительной информации, а также надписей, знаков и иной текстовой и графической информации знаками, выполненными рельефно-точечным шрифтом Брайля, а также объемными изображениями</p>	С	2этап До 2030 г.	Дорожная карта	

3.6.3	Обеспечение допуска собаки-проводника на объект и организация для нее места ожидания	С	2этап До 2030 г.	Дорожная карта	
3.6.4	Обеспечение системы оповещения о чрезвычайных ситуациях и эвакуации с учетом особенностей восприятия	Все категории	2-3 этап До 2040 г.	Дорожная карта	
3.6.5	Развитие средств и носителей информации (информационно-диспетчерской службы, инфо-киоска, памяток)	Все категории	1-3 этап до 2040 г.	Дорожная карта	
3.7	По путям движения к объекту				
3.7.1	Организация предоставления информации гражданам о наличии адаптированного транспорта к объекту	Все категории	1 этап	Дорожная карта	
3.7.2	Организационные мероприятия по решению вопроса доступности пути к объекту от ближайшей остановки пассажирского транспорта	Все категории	1 этап		
<b>II. ОБЕСПЕЧЕНИЕ УСЛОВИЙ ДОСТУПНОСТИ УСЛУГ, ПРЕДОСТАВЛЯЕМЫХ ОРГАНИЗАЦИЕЙ</b>					
1.	Разработка и утверждение организационно распорядительных и иных локальных документов учреждения о порядке оказания помощи инвалидам и другим маломобильным гражданам	Все категории	1 этап	Дорожная карта	
1.1	Закрепление в должностных инструкциях персонала конкретных задач и функций по оказанию помощи инвалидам и другим маломобильным гражданам (и их сопровождению)	Все категории	1 этап	Дорожная карта	
1.2	Организация систематического обучения (инструктажа) персонала по вопросам оказания помощи на объекте инвалидам и другим маломобильным гражданам (план инструктажа, журнал учета)	Все категории	1-3 этап систематичес ки	Дорожная карта	
1.3	Обеспечение доступной информации для обслуживаемых граждан(инвалидов) о порядке организации доступности объекта и предоставляемых в учреждении услуг, а также порядка оказания (получения) помощи на объекте	Все категории	1 этап	Дорожная карта	

	(на сайте, на информационном стенде, в индивидуальных памятках)				
1.5	Предоставление (при необходимости) инвалидам по слуху услуг с использованием русского жестового языка, с допуском на объект(к местам предоставления услуг) сурдопереводчика, тифлосурдопереводчика	Г,С	1 этап	Дорожная карта	
3	Создание (развитие) сайта организации, адаптированного с учетом особенностей восприятия, с отражением на нем информации о состоянии доступности объекта и услуг	Все категории	1 этап	Дорожная карта	

**СОГЛАСОВАНО**

Представитель общественного объединения инвалидов  
Топкинская городская общественная организация «Всероссийское общество инвалидов»

Название организации

Взвд (С. Васильков)

Фамилия, Имя, Отчество

Координаты для связи

Дата согласования «22» 05 2018 г.

Согласовано без замечаний / с замечаниями (ненужное зачеркнуть)  
Замечания и предложения со стороны представителя ООИ:

\_\_\_\_\_

\_\_\_\_\_

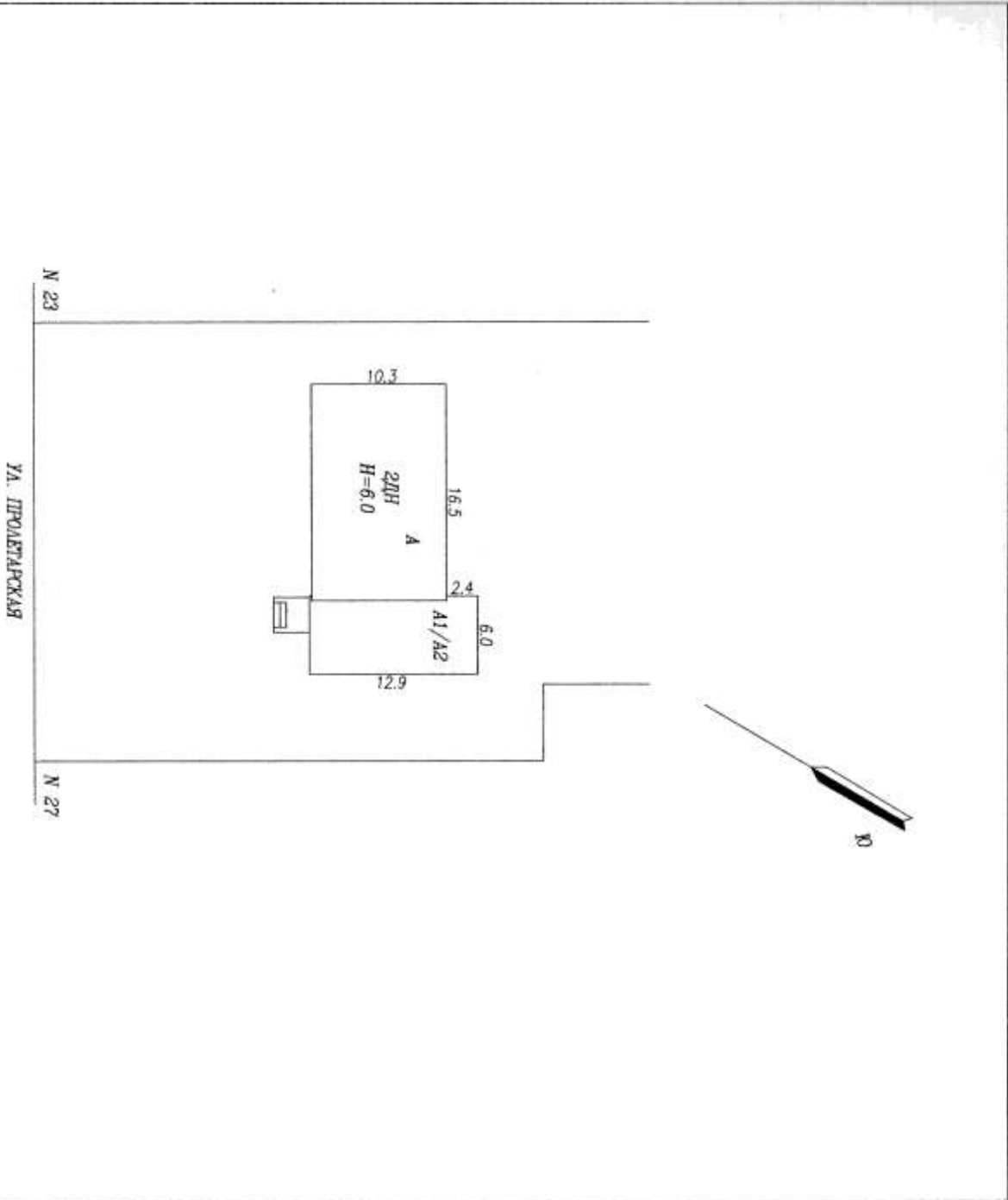
\_\_\_\_\_

\_\_\_\_\_

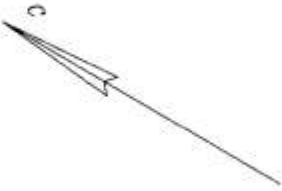
\_\_\_\_\_

\_\_\_\_\_

**СИТУАЦИОННЫЙ ПЛАН**

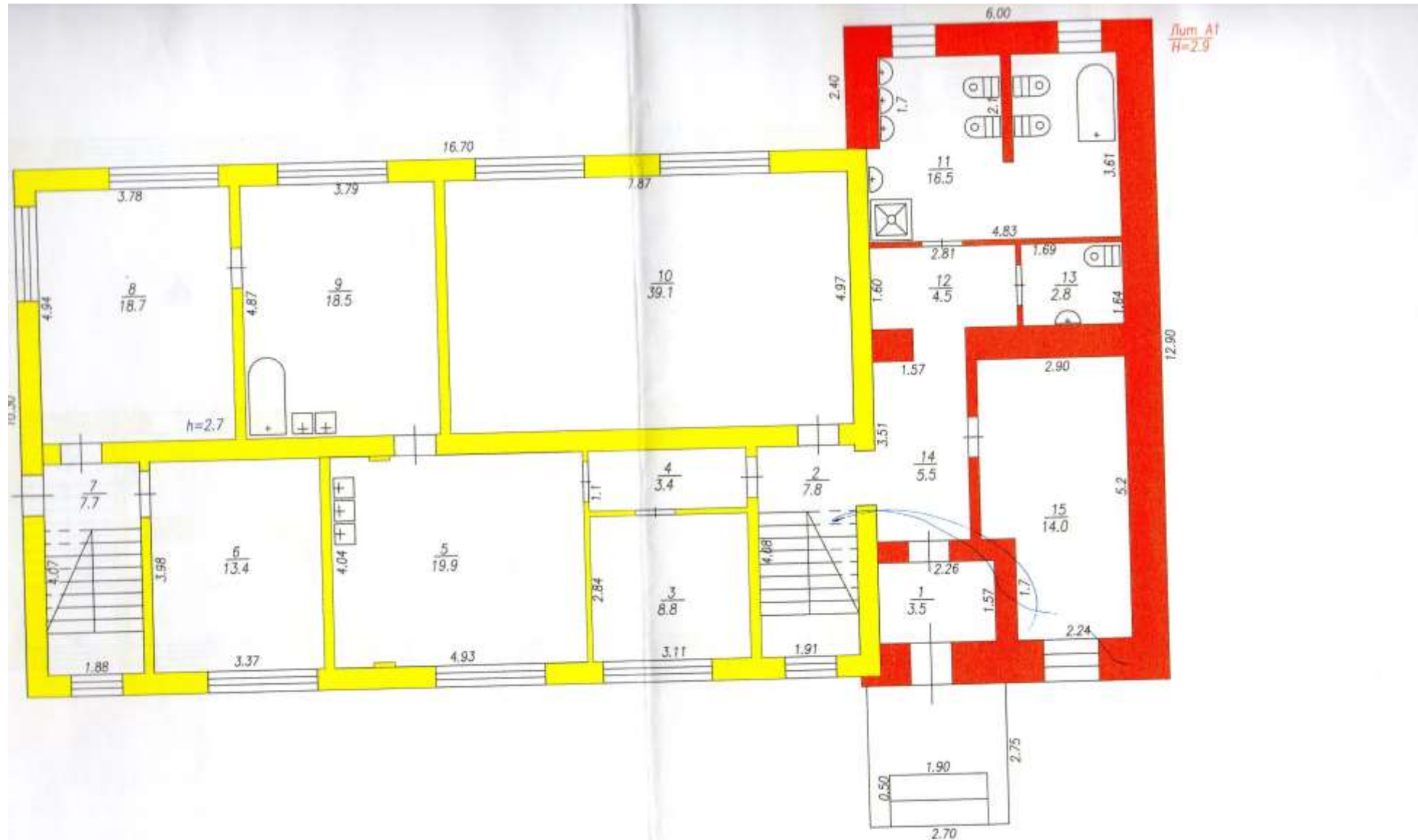


Управление Роснедвижимости  
по Кемеровской области  
Территориальный отдел № 15  
Сведения об объекте учета внесены в ЕГРОКС  
"18" июля 2008 г.  
*Денисова Виктория Николаевна*  
Ф.И.О. руководителя территориального отдела  
*Денисова*  
подпись



Наименование ОТИ <b>Фигликл №20 БТИ г. Топки</b>				
Ситуационный план объекта				
Руководитель (уполномоченн ое лицо)	ФИО <u>Калиниченко Е.А.</u>	Дата 03.07.2008 подпись <i>Е.А.К.</i>	Адрес объекта <u>оба Кемеровская о-б и Топкинский г-т Топки ул Пролетарская д.25</u>	Лист <u>1</u> Листов <u>1</u> Масштаб 1:500

Приложение 3.2.  
Маршрут движения инвалидов и других МГМ по первому этажу здания



Управление Роснедвижимости  
по Кемеровской области  
Территориальный отдел № 15  
Сведения об объекте учета внесены в ЕГРОКС  
"18" июля 2008 г.  
*Денисова Оксана Николаевна*

Приложение 3.3.  
 Маршрут движения инвалидов и других МГМ по второму этажу здания

